



De oorspronkelijke bewoners, de Guanchen, werden door de Spanjaarden omschreven als reuzen. De Guanchen waren immers gemiddeld 1,80 m groot en de Spanjaarden, zeker in die tijd, waren erg klein van gestalte.



De Spanjaarden vonden dat de Guanchen een apart mensenras was (maar onderzoek heeft uitgewezen dat dit niet zo was), met enigszins dikke lippen, blond haar en blauwe ogen. Bij de verovering vonden de Spanjaarden dat de Guanchen nog leefden in het stenen tijdperk. Ze hadden slechts een rudimentair picturaal schrift en op La Gomera hadden ze een gefloten taal, Silbo.



Vermoedelijk waren de Guanchen afkomstig van Afrika. Om welke reden ook (oorlog, vervolging, ziekte, avontuur....) verlieten de berbers hun land vermoedelijk in boten van riet. In de omgeving van de Canarische Eilanden (zo heeft men uitgerekend) zou het riet rot geworden zijn en de boten niet meer vaarwaardig zijn geweest.



De Guanchen konden niet meer weg van de Canarische Eilanden want daar groeide geen riet en de Guanchen wisten niet dat men van hout boten kon maken. De Guanchen van de verschillende Canarische Eilanden hadden onderling ook weinig of geen contact met elkaar omdat ze geen boten hadden.



De eerste Guanchen verzamelden eetbare gewassen en vingen vis. In de loop der tijd begonnen deze mensen hun gedragspatroon te veranderen: zij begonnen omstreeks het jaar 0

de grond te verbouwen en gingen in groepen wonen. In de jaren die volgden ontwikkelden zij allerlei technieken zoals het cultiveren van gewassen (bonen, erwten, gerst en tarwe), het houden van vee (geiten, schapen en varkens), landirrigatie en pottenbakken.







Het gebruik van het wiel, ook als pottenbakkersschijf, was hen onbekend en dus werd al het aardewerk met de hand gevormd; bovendien kenden zij geen metaal en textiel. Zij hulden zich in geitenvellen. Al hun gebruiksvoorwerpen werden gemaakt van aardewerk, steen en hout. Soms werd het aardewerk met eenvoudige hulpmiddelen versierd.





We gaan tot aan de touwlava waar we ons een plaatsje zoeken om te eten. Bij snel afkoelende lava kan er zich een dunne verharde laag op de lavastroom vormen. Als de lavastroom eronder verder blijft stromen, treedt aan de oppervlakte – als gevolg van de wrijving en relatief hoge viscositeit van de gesmolten basalt – een verrimpeling op. Deze rimpels geven

een touw- tot golfachtige textuur weer en noemt men touwlava. De textuur van het oppervlak kan echter sterk verschillen van uiterlijk en soms bizarre vormen aannemen. De echte naam van touwlava is pahoehoeelava.





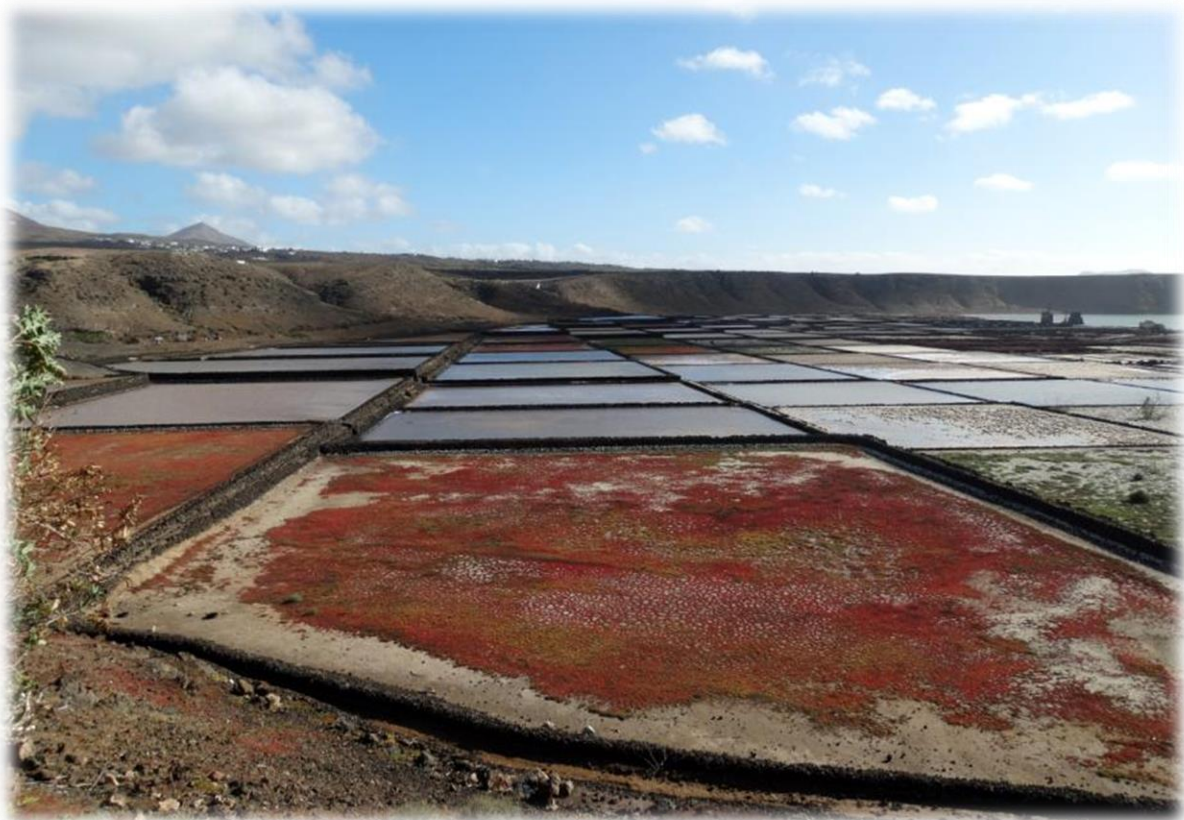
Na onze wandeling bezoeken we nog vlug het vissersdorpje El Golfo waar er heerlijke visrestaurantjes zijn.



En uiteraard brengen we nog een bezoek aan het Charco de los Clicos ook wel Laguna Verde genoemd (groene lagune). Het is een krater van een oude vulkaan waarvan de helft

weggezonden is in de Atlantische Oceaan. In de krater heeft er zich een meer gevormd. Het is een erkend natuurreservaat. De groene kleur, die veroorzaakt wordt door algen die zich op de bodem bevinden, contrasteert met het zwarte zand van het strand van El Golfo. Het water van de zee komt niet tot in het meer maar het meer wordt gevoed door ondergronds zeewater.





We brengen ook nog een bezoek een kort bezoek aan de Salinas de las Janubio (zoutpannen). Midden in de oceaan waren deze zoutpannen de laatste mogelijkheid voor oceaanvaarders, door de eeuwen heen, om voorraden aan boord mee te nemen.

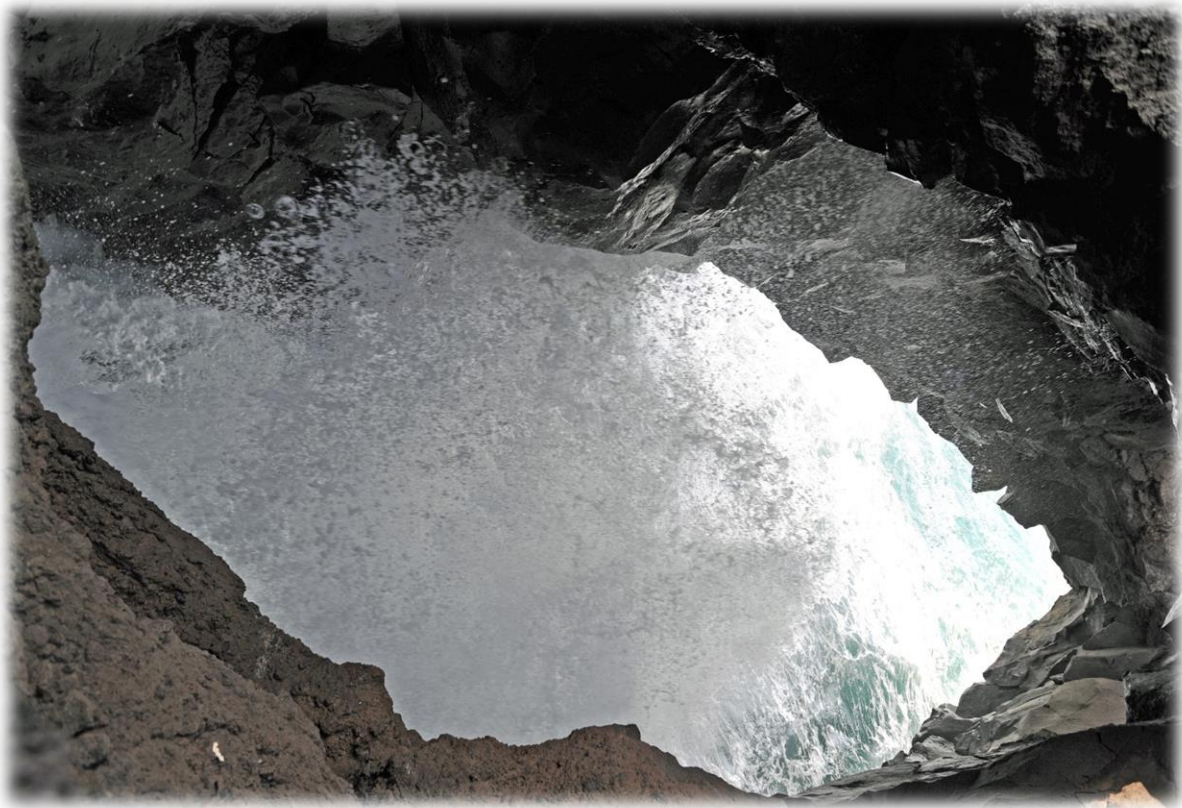


Het zout werd gebruikt om vis en vlees mee te pekelen en zo een langere houdbaarheid te garanderen. Gedurende de laatste eeuw werd dit onrendabel door de komst van vries- en koelmethoden. Tegenwoordig zijn er nieuwe pogingen gedaan om deze fotogenieke plaats

nieuw leven in te blazen en wordt er gelukkig weer zout gewonnen. De ‘pannen’ worden vol gelaten met water, waarna de zon de rest doet: verdampen en vervolgens wordt het zout er dan van afgeschraapt.



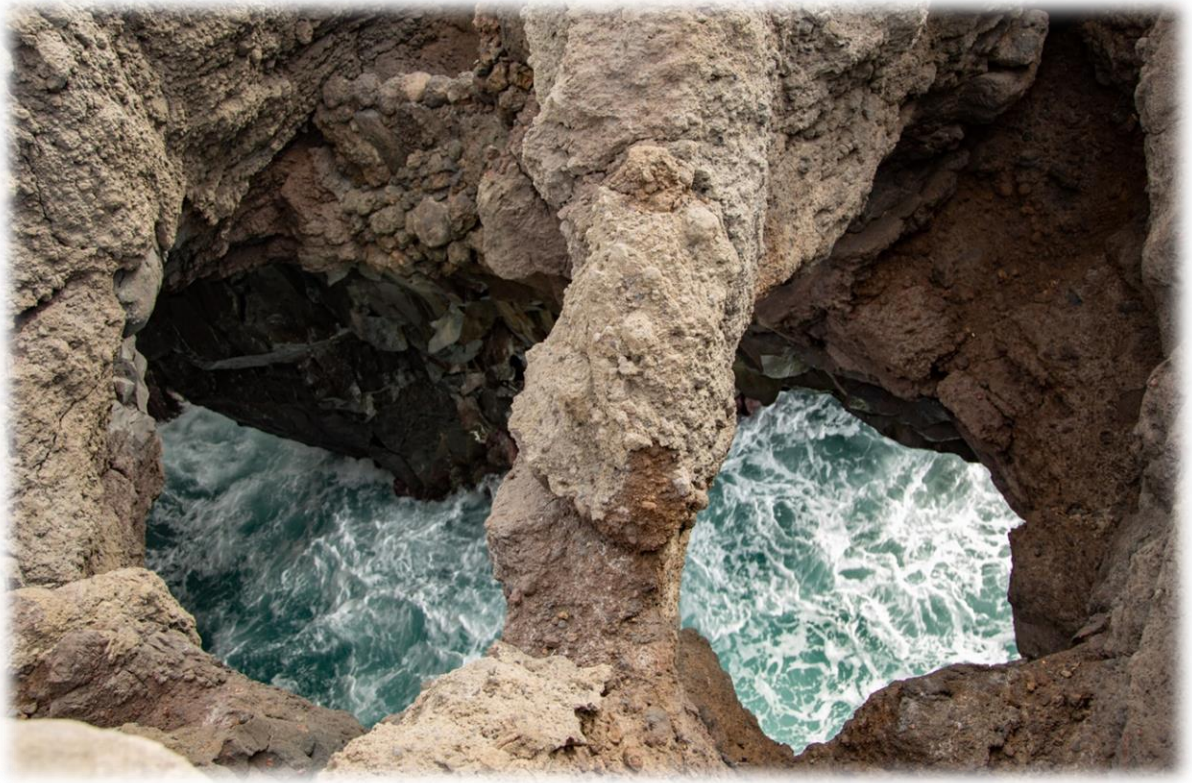




Dichtbij de zoutpannen is er nog een mooi plaatsje, Los Hervideros. Dit natuurfenomeen laat zien wat de natuurelementen kunnen bewerkstelligen.



Je ziet hoe de zee stukken uit de kust heeft gehapt en hoe de golven soms zeer ruig in de onderbuik van de uitgeslepen rotsen aanklotsen.



Lavastromen hebben voor een ruige rotsformatie gezorgd die zeer abrupt stopt waar de zee begint.



We verblijven de gehele week in het 4sterrenhotel Barcelo Teguse beach hotel. De kamers zijn uitgerust met een douche, breedbeeldsateliet TV, frigo en koffiemachine.



Het hotel heeft 2 zwembaden waarvan er eentje is die 's avonds veranderd van kleur, groen, blauw en rood.

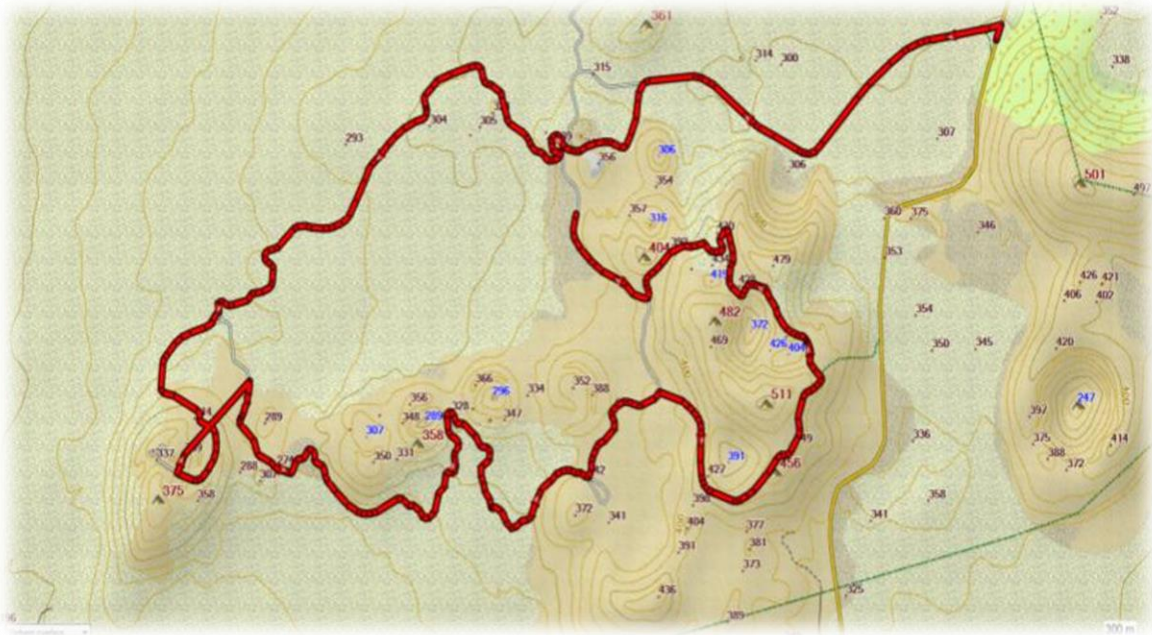




Het prachtige hotel heeft alles om zijn gasten te verwennen. Het ontbreekt ons dan ook aan niets.

## Woensdag 27 november 2024

- Wandeling : Bezoek aan de wereldwonderen uit de buik van de aarde
- Gebied : Nationaal Park Timanfaya en omgeving
- Afstand : 13 km
- Stijgen : 500 m
- Dalen : 500 m
- Duur : 1 uur (met de bus)







Juist voor de ingang van het Nationaal Park Timanfaya kan je een ritje doen op een dromedaris. Elke ochtend om 08.30 uur vertrekken er, in het hoogseizoen, ongeveer 200 dromedarissen van uit een boerderij nabij Uga. Deze boerderij is de grootste kwekerij van

dromedarissen van de Canarische Eilanden. De dromedaris wordt ook wel eenbultige kameel genoemd en op de Canarische eilanden noemen ze het gewoon een kameel.





De dromedaris voedt zich met gras en andere planten, ook de taaie, doornige, zoute en uitgedroogde planten die de meeste andere dieren laten staan. Door de gespleten bovenlip is hij in staat zelfs doorntakken en cactussen te eten. Bij een hoge voedselvoorraad eet hij twee tot drie kilogram voedsel per uur. De tanden van een dromedaris groeien hun hele leven door. Om ze af te slijten knabbelt hij aan hard materiaal als botten en stukken hout. De dromedaris kan voor langere tijd zonder water. Als hij kan drinken, drinkt hij grote hoeveelheden: meer dan honderd liter water in tien minuten komt voor. De eeltkussens onder de voeten beschermen hem tegen het warme zand. De neusgaten en oren zijn bedekt met lange haren, die het zand tegenhouden. Om diezelfde reden heeft het dier lange wimpers en kan het dier zijn neusgaten sluiten. De soort werd met succes in 1405 op de Canarische Eilanden ingevoerd, waar het dier nog steeds voorkomt.



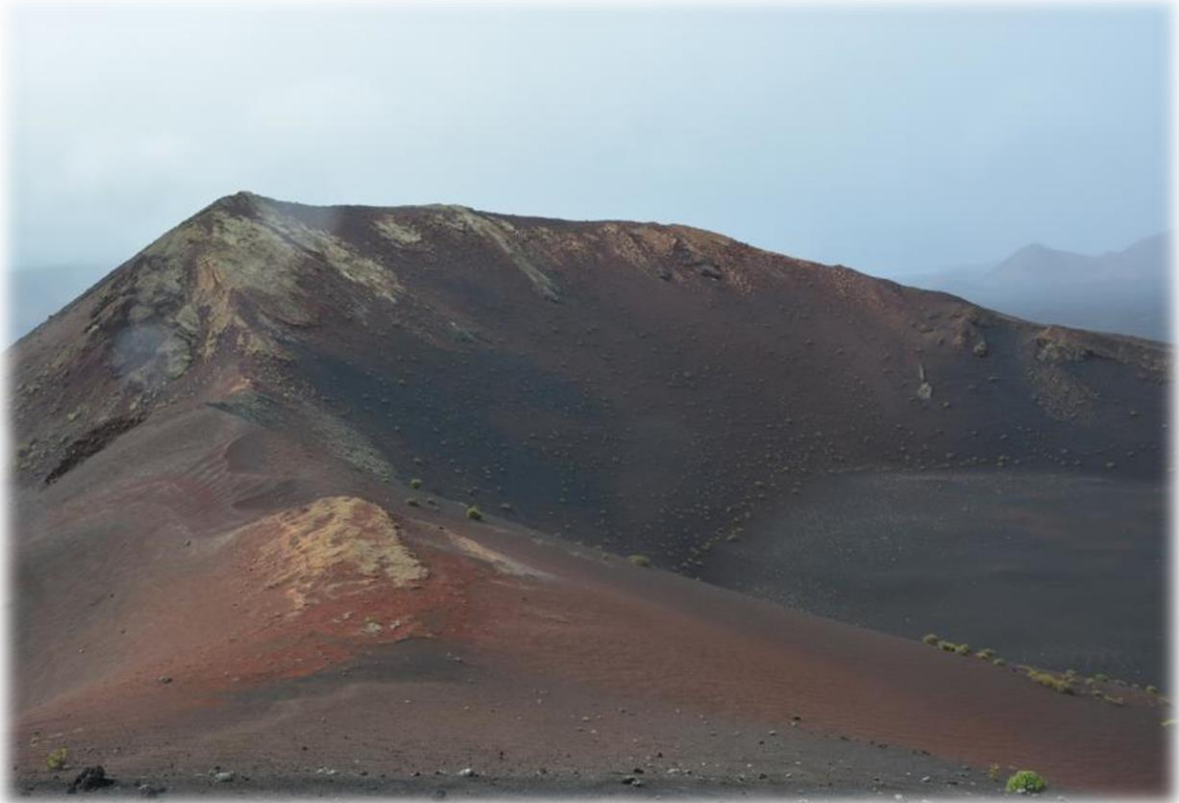
Behalve het kustpad dat we gisteren hebben bewandeld mag het Nationaal Park Timanfaya niet betreden worden. Men kan het wel bezichtigen vanuit een autobus. Goede en mooie foto's maken van in de bus lukt dan ook nauwelijks. De meeste foto's van het Nationaal Park komen dan ook van het internet.



Tussen 1 september 1730 en 16 april 1736 onderging Lanzarote een van de grootste natuurrampen uit de geschiedenis.



Het kalme leven van de boeren van Lanzarote werd nooit meer hetzelfde. Andrés Lorenzo Curbelo, priester te Yaiza, legde zijn ervaringen vast waardoor we een idee hebben van de impact van het natuurgeweld.



Curbelo beschrijft nauwkeurig hoe de aarde ten noorden van zijn dorp scheurde, gevolgd door talloze vulkaanuitbarstingen. Een zee van miljoenen kubieke meters lava overspoelde een kwart van het eiland, later bedekt door vulkanische as. Terwijl dertig kraters zichzelf omhoog werkten in een gebied van slechts 8 km<sup>2</sup> werden een dozijn dorpen en tientallen solitaire boerderijen verzwoegen.



In de zee dreven talloze dode vissen of ze werden op de kust geworpen. Verschrikkelijke hitte, giftige dampen, duisternis en gloeiende asregens plaagden het land, er was overal rook en angstaanjagend lawaai – een ware inferno. Tot op Tenerife, dat 250 km verder ligt, was het geluid te horen. Negentien dagen lang brandde de aarde, tijdens de eerste erupties, en daarna ging de zon zes jaar lang schuil achter aswolken.





Gelukkig wisten alle eilanders zich op één na in veiligheid te brengen maar de veestapel was niet overal te redden. Het zuidwesten van Lanzarote, eens een vruchtbaar landbouwgebied veranderde in een doods maanlandschap. Het eiland werd wel een heel stuk groter dankzij de lavastromen die in zee terechtkwamen. In 1824 vonden de laatste uitbarstingen plaats. Sindsdien houdt de aarde van Lanzarote zich rustig, dat wil zeggen: aan de oppervlakte. Het nationaal park is genoemd naar het eerste dorp dat tijdens de vulkaanuitbarstingen van 1730-1736 weggevaagd is. In totaal zijn tijdens deze zes jaar durende erupties maar liefst elf dorpen van de aardbodem verdwenen en is er maar liefst bijna honderdtachtig vierkante kilometer landoppervlakte voorgoed veranderd.



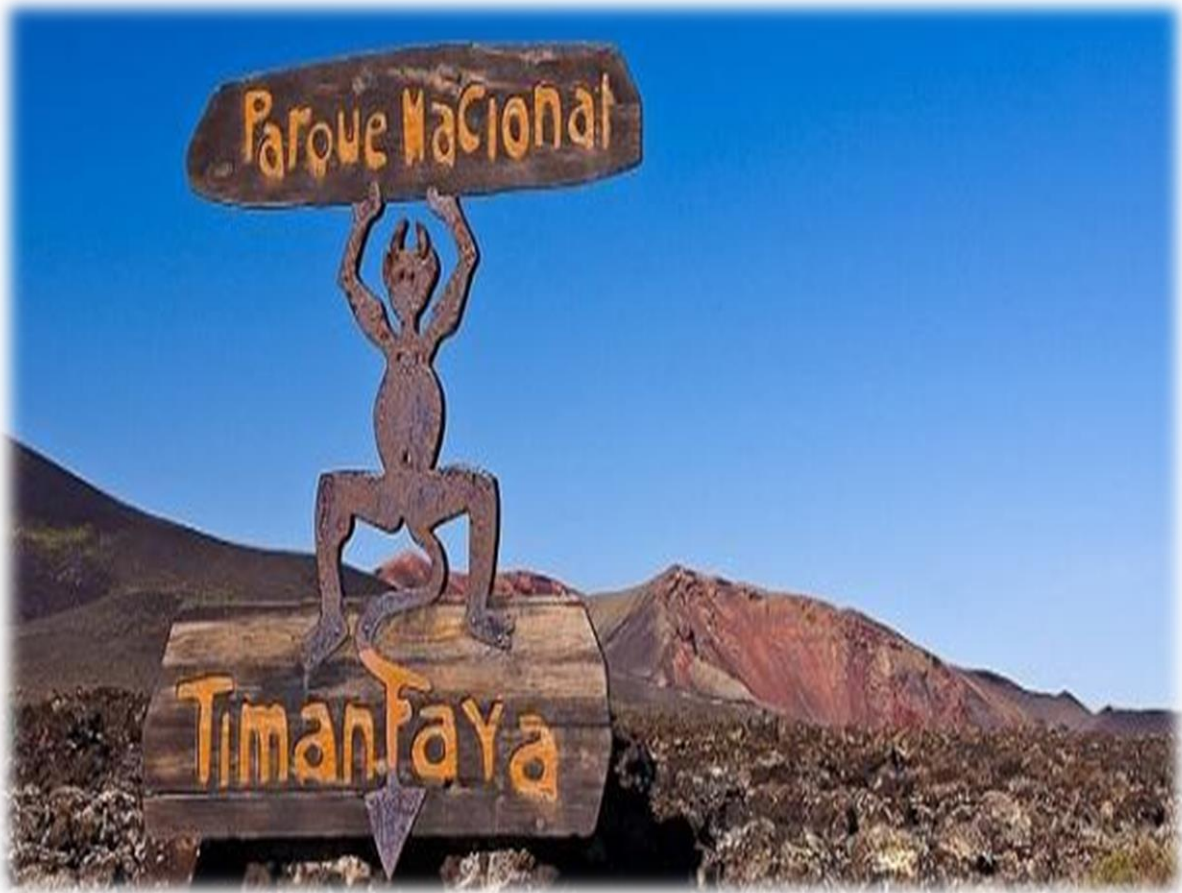
We gaan op een, nog actieve, magmakamer staan. Deze magmakamer bevindt zich ongeveer 3 km onder het aardoppervlak. Op één meter diepte wordt een tak van een droge stuik tegen de hete steen gehouden waarna het eerst begint te roken en zowat een halve minuut later ontbrandt de tak spontaan.



Wanneer een emmer water in een gat in de grond wordt gegoten, spuit dat er als stoom met grote kracht uit. Je hebt slechts 2 seconden om er een foto van te nemen.



Bij het restaurant is een put van ongeveer acht meter diep, waarop permanent gebarbecued kan worden. Op de bodem van de put is het 300 °C. Dit park is, hoe kan het ook anders, een ontwerp van César Manrique.



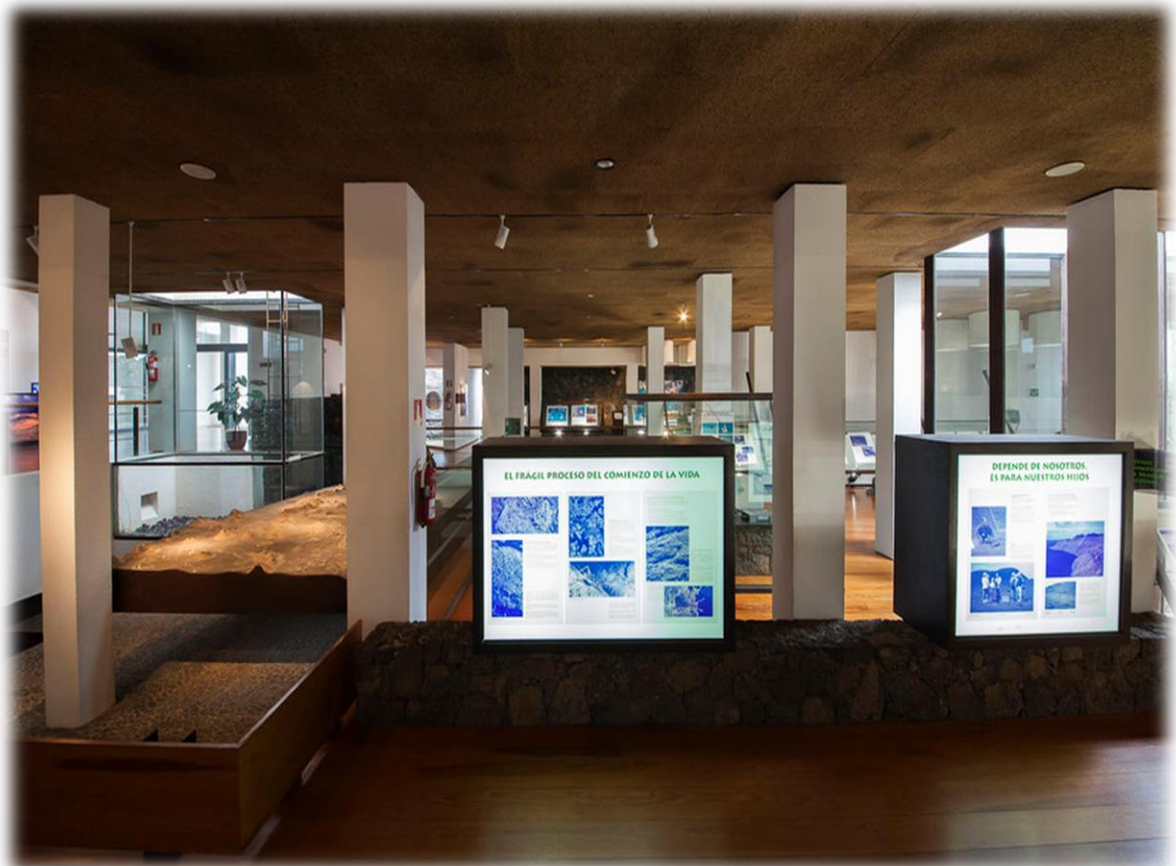
In het park is er ook een restaurant met de toepasselijke naam El Diablo wat duivel betekent. Manrique ontwierp een metalen duivel welke je overal rond het Nationaal Park aantreft.



Normaal zouden we ook een bezoek brengen aan het museum Timanfaya waar we alles te weten komen over vulkanen en zijn gevolgen. In een donkere kelder krijgen we een simulatie

te zien van een vulkaanuitbarsting met geluid, rook- en lichteffecten. Een fascinerende gebeurtenis. Evenwel was dit gedeelte vandaag gesloten wegens een defect.









We eten onze picknick op in de oude steengroeve “Barranco de las Pilates”. Hier werden geen stenen uitgehaald maar het fijne grind dat ze hier picón of lapili noemen. Dat is

hetzelfde grind dan men aantreft in het wijngebied. Dit grind bekommt men van lava van ongeveer 1.000 jaar.

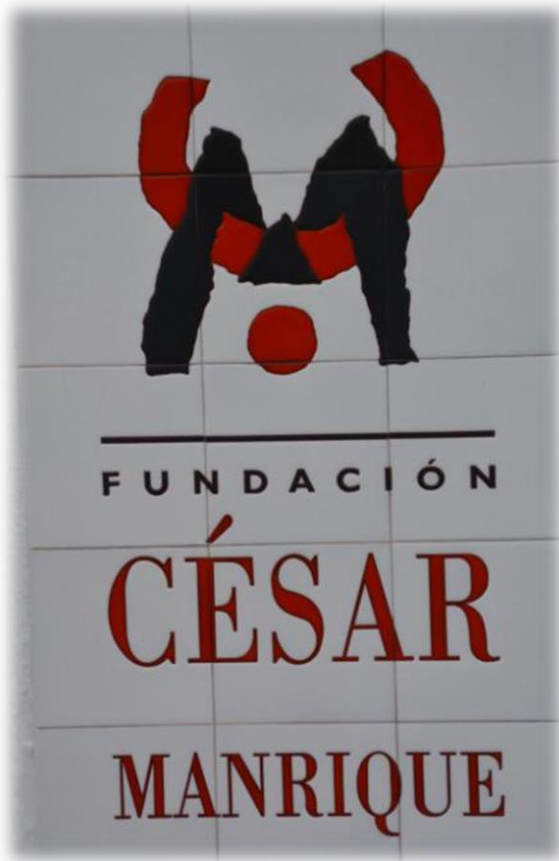




Deze plek is een magneet geworden voor mensen die fascinerende foto's op sociale media plaatsen en voor fotoshoots. Dit vulkanisch grind wordt naar de velden van de boeren getransporteerd, waar het met de hand wordt verspreid om een diepe laag te bekomen waarin ze dan hun groenten verbouwen. De reden dat deze groeve niet langer actief is, is omdat de

resterende grijsgekleurde picón niet geschikt is om op de velden van de boeren te verspreiden, omdat deze meer op as lijkt en niet poreus is.





Vervolgens brengen we een bezoek aan de woning van César Manrique, waar hij tot aan zijn dood verbleven heeft. De woning is nu ingericht als een museum.



Manrique heeft zijn woning zodanig ontworpen, rond en op het lavaveld, dat het lijkt alsof er lava door het venster in zijn woning is gevloeid.



Overall op Lanzarote stuit je op César Manrique, op zijn naam of in elk geval op zijn erfenis. Surreel gevormde bezienswaardigheden, galerieën en straatbeelden, designmenu's in

restaurants, gerestaureerde villa's, het logo van het eiland; het is bijna onmogelijk deze man te ontlopen.







César Manrique is steeds zichzelf gebleven. Ooit had hij voor koning Hoessein van Jordanië een vakantiewoning ontworpen. Een paar jaar nadat de woning was afgewerkt kwam de

koning op bezoek bij Manrique en Manrique gaf de koning een rondleiding in zijn woning. Onbewust nam de koning een sigaret waarop Manrique zei : “Sire in deze woning wordt niet gerookt en hier ben ik koning!” Hierop stak de koning zijn sigaret terug weg.

